

РАССМОТРЕН:

на заседании Педагогического совета
МДОУ детский сад «Ручеёк»

Протокол № 04 от 17.02.2023 г.

УТВЕРЖДАЮ:

Заведующий МДОУ детский сад «Ручеёк»

Л.В. Смородкина Л.В. Смородкина

Приказ № 22 от «14» марта 2023 г.



**ОТЧЁТ ПО РЕЗУЛЬТАТАМ САМООБСЛЕДОВАНИЯ
МУНИЦИПАЛЬНОГО ДОШКОЛЬНОГО ОБРАЗОВАТЕЛЬНОГО УЧРЕЖДЕНИЯ
ДЕТСКИЙ САД «РУЧЕЁК»
(МДОУ детский сад «Ручеёк»)
по состоянию на 31 декабря 2022 г.**

с. Гадалей
Тулунский р-н
Иркутская область
2023 г.

Комитет по образованию
Тулунского муниципального района
Визовый № 1305, 20.04.23

Содержание

	Введение, организационно-правовое обеспечение деятельности МДОУ детский сад «Ручеёк»	2
1	Общие сведения о МДОУ детский сад «Ручеёк»	3
2	Оценка образовательной деятельности	4
3	Оценка системы управления МДОУ детский сад «Ручеёк»	6
4	Оценка содержания и качества подготовки воспитанников	8
5	Оценка организации образовательного процесса	11
6	Оценка качества кадрового обеспечения	12
7	Оценка учебно-методического, библиотечно-информационного обеспечения	13
8	Оценка материально-технической базы МДОУ	14
9	Оценка функционирования ВСОКО МДОУ	15
10	Анализ показателей деятельности МДОУ	17
11	Выводы по результатам самообследования	22

Введение, организационно-правовое обеспечение деятельности МДОУ детский сад «Ручеёк»

Настоящий отчёт подготовлен по результатам проведения самообследования, согласно требованиям федерального законодательства, которое обязывает образовательные организации ежегодно осуществлять процедуру самообследования и размещать соответствующий отчёт на сайте организации (статья 28 Федерального закона от 29 декабря 2012 г. № 273-ФЗ «Об образовании в Российской Федерации»).

Самообследование проводилось в соответствии с требованиями:

- Приказа Министерства образования и науки РФ от 14 июня 2013 г. № 462 «Об утверждении Порядка проведения самообследования образовательной организацией» с учётом изменений (Приказ Министерства образования и науки Российской Федерации от 14 декабря 2017 года № 1218).
- Приказа № 1324 от 10 декабря 2013 г. «Об утверждении показателей деятельности образовательной организации, подлежащей самообследованию».

Данный материал предназначен для широкого круга общественности и представляет отчёт о результатах самообследования МДОУ детский сад «Ручеёк» (далее по тексту МДОУ) за **2022** год в целях обеспечения:

- информирования потребителей образовательных услуг о приоритетных направлениях развития, проведённых мероприятиях и результатах работы;
- для привлечения всех участников образовательных отношений и общественности к оценке деятельности и выбору путей дальнейшего развития дошкольного образовательного учреждения.

Цель самообследования:

Обеспечение информационной прозрачности функционирования, доступности и открытости информации о деятельности МДОУ детский сад «Ручеёк», определение качества и эффективности образовательной деятельности за 2022 год, выявление объективных тенденций развития МДОУ, оценка эффективности управленческих решений.

Задачи самообследования:

- получение объективной информации о состоянии образовательного процесса в МДОУ;
- выявление положительных и отрицательных тенденций в образовательной деятельности.

Процедура самообследования способствует:

1. Рефлексивной оценке результатов деятельности педагогического коллектива, осознанию своих целей и задач, степени их достижения.
2. Возможности заявить о своих достижениях, отличительных показателях.
3. Отметить существующие проблемные зоны.
4. Задать вектор дальнейшего развития дошкольной организации.

Источники информации:

- нормативно-правовые документы;
- рабочие документы, регламентирующие направления деятельности МДОУ (аналитические материалы, планы и анализы работы, программы, расписания организованной образовательной деятельности);
- статистические данные.

Период, подлежащий самообследованию - с 01.01.2022 г. по 31.12.2022 г.

Форма проведения самообследования – отчёт, включающий аналитическую часть и результаты анализа показателей деятельности детского сада.

Составитель:
заведующий МДОУ детский сад «Ручеёк»
Смородкина Л.В.

**1. Общие сведения о Муниципальном дошкольном образовательном учреждении
детский сад «Ручеёк»**

Полное наименование учреждения	Муниципальное дошкольное образовательное учреждение детский сад «Ручеёк»
Сокращённое наименование	МДОУ детский сад «Ручеёк»
Юридический адрес	665218, Россия, Иркутская обл., Тулунский р-н, с. Гадалей, ул. 40 лет Победы, 1.
Фактический адрес	665218, Россия, Иркутская обл., Тулунский р-н, с. Гадалей, ул. 40 лет Победы, 1.
Официальный сайт в сети Интернет	rucheek-dou.ru
Электронная почта	rucheek@mail.ru
Тип Учреждения	дошкольная образовательная организация
Вид	детский сад
Организационно-правовая форма	муниципальное казённое учреждение
Режим работы	Функционирует в режиме полного дня (10,5-часового пребывания), с 8.00 до 18.30 часов, по 5-дневной рабочей неделе, выходные дни: суббота, воскресенье и праздничные дни.
Учредитель	Комитет по образованию администрации Тулунского муниципального района.
Адрес	665268, Иркутская обл., г. Тулун, ул. Ст. Разина, 9а.
Телефон	8(39530) 4-00-45
Сайт	tulunrono.tulunr.ru
Электронная почта	onotu@yandex.ru
Правоустанавливающие документы	
Устав МДОУ детский сад «Ручеёк»	зарегистрирован 19 декабря 2022 г.
Лицензия на право ведения образовательной деятельности	выдана 26 июня 2013 года, серия 38ЛЮ1 № 0000929, регистрационный № 6363, Службой по контролю и надзору в сфере образования Иркутской области.
Срок действия лицензии	бессрочно
Адреса мест осуществления отдельного вида деятельности, подлежащего лицензированию	Иркутская область, Тулунский р-н, Гадалей с., 40 лет Победы ул., д. 2-1г; Иркутская область, Тулунский р-н, Гадалей с., 40 лет Победы ул., д. 1
Общее образование	Уровень образования: Дошкольное образование
Дополнительное образование	Подвиды: Дополнительное образование детей и взрослых
Реализуемые программы	Образовательные программы дошкольного образования.
Цель деятельности	Осуществление образовательной деятельности по образовательным программам дошкольного образования, присмотр и уход за детьми.
Язык обучения	Образовательная деятельность ведётся на русском языке.
Форма обучения	Очная
Нормативный срок обучения	6 лет

2. Оценка образовательной деятельности

Муниципальное дошкольное образовательное учреждение детский сад «Ручеёк» (далее МДОУ) осуществляет свою образовательную деятельность в соответствии:

- с Уставом.

- Лицензией на право ведения образовательной деятельности, выданной 26 июня 2013 года, серия 38Л01 № 0000929, регистрационный № 6363, Службой по контролю и надзору в сфере образования Иркутской области.

- Основной общеобразовательной программой дошкольного образования МДОУ детский сад «Ручеёк» (далее – Программа).

Муниципальное дошкольное образовательное учреждение детский сад «Ручеёк» создано для развития и воспитания детей раннего и дошкольного возраста.

Приём детей в МДОУ детский сад «Ручеёк», а также отчисление воспитанников осуществляются в соответствии с:

- «Правилами приёма воспитанников на обучение по образовательным программам дошкольного образования МДОУ детский сад «Ручеёк»;

- «Порядком оформления возникновения, приостановления и прекращения отношений между МДОУ детский сад «Ручеёк» и родителями (законными представителями) несовершеннолетних обучающихся (воспитанников);

- «Порядком и основанием перевода, отчисления и восстановления воспитанников Муниципального дошкольного образовательного учреждения детский сад «Ручеёк».

В образовательном учреждении функционируют три разновозрастные группы общеразвивающей направленности:

- группа «Смешарики» - для детей раннего возраста 1 до 3 лет;

- группа «Солнышко» - для детей младшего и среднего возраста от 3 до 5 лет;

- группа «Почемучки» - для детей старшей и подготовительной к школе групп от 5 до 8 лет;

- группа кратковременного пребывания (до 3,5 часов).

Опираясь на Программу, МДОУ ориентируется на то, чтобы удовлетворить потребности:

- ребёнка дошкольного возраста в целостном полноценном развитии, как индивида, личности, помочь войти ему в современный мир, приобщиться к его ценностям (социализация ребёнка);

- семьи в предоставлении качественных образовательных услуг в условиях вариативности дошкольного образования;

- в создании эмоционально-комфортных условий для развития индивидуального личностного потенциала их ребёнка, сохранении и укреплении его здоровья;

- социума, который формирует заказ МДОУ на развитие гармонично развитой личности каждого ребёнка.

МДОУ детский сад «Ручеёк» расположен в сельской местности, что является одним из наиболее важных факторов, оказывающих влияние на функционирование детского сада: низкий социальный статус взрослого населения, отсутствие рабочих мест, снижение рождаемости, отток молодого населения.

Образование родителей (Рис. 1): всего родителей - 62 человека. Из них высшее образование имеет 4 человека, среднее профессиональное образование – 27 человек, начальное профессиональное образование – 14 человек. Количество родителей, не имеющих профессионального образования 17 человек.

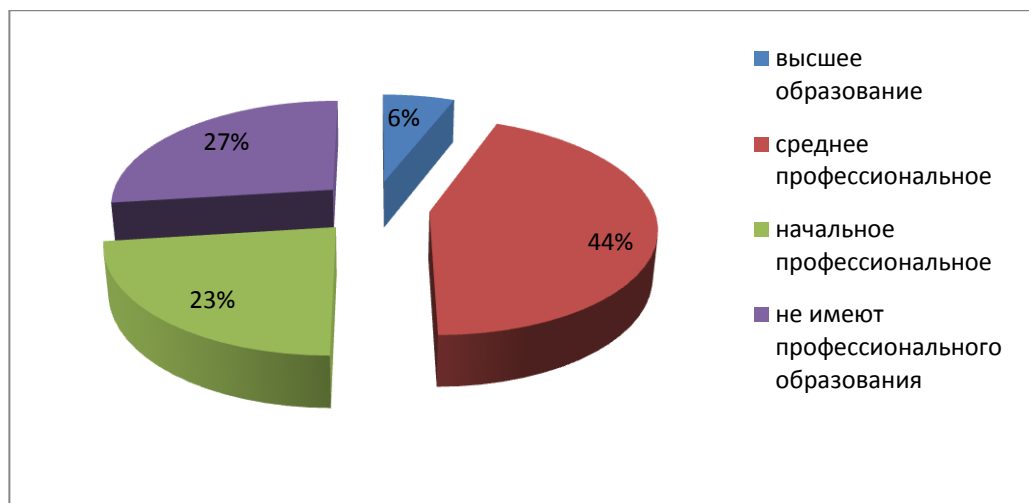


Рисунок 1. Образование родителей.

4 воспитанника из неполных семей, что составляет 6%.

54 % семей воспитанников имеют статус многодетных (Рис 2) и являются малообеспеченными. Ещё 11 % семей имеют двоих детей.

28% родителей из общего числа имеют официальную работу, ещё 16 % работают неофициально. В семьях, где родители не имеют работы, в основном источником дохода является ведение подсобного хозяйства. Детский сад посещают два опекаемых воспитанника.

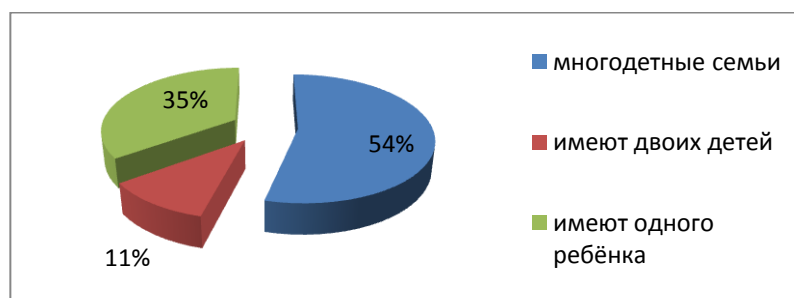


Рисунок 2.

Списочный состав воспитанников имеет стабильную динамику (Таблица 1).

Таблица 1. Количество воспитанников, охваченных дошкольным образованием за четыре года

	количество воспитанников в 2022 г.
дети 1,5-3 лет	8
дети 3-5 лет	18
дети 5-7 лет	17
Группа кратковременного пребывания детей	9
численность воспитанников всего	52

Среднесписочный состав воспитанников за 2022 год составил всего 52 человека. С сентября 2021 года функционирует в МДОУ детский сад «Ручеёк» кратковременная группа, которую посещают дети, чьи родители не имеют возможности оплачивать присмотр и уход за воспитанника детского сада.

Компенсирующих и оздоровительных групп в детском саду нет. Детей с ОВЗ в МДОУ нет.

Основная общеобразовательная программа дошкольного образования МДОУ детский сад «Ручеёк» предусмотрена для освоения детьми в возрасте от 1,5 до 8 лет в группах общеразвивающей направленности.

В МДОУ детский сад «Ручеёк» функционирует Консультационный центр «Вместе весело шагать» для родителей, имеющих детей дошкольного возраста, в том числе детей от 0 до 3 лет, как не посещающих дошкольное образовательное учреждение, так и являющихся воспитанниками детского сада. Целью Консультационного центра является получение родителями помощи в вопросах воспитания, образования и развития ребёнка.

Эффективность инновационной формы дошкольного образования – консультационного центра – была отслежена через ежегодный мониторинг эффективности работы Консультационного центра (Таблица 2).

Таблица 2. Мониторинг эффективности деятельности КЦ

Содержание	баллы
Обоснованность нормативно-правовой базы	5
Обеспеченность развивающей предметно-пространственной и методической среды	4,8
Проведение информационной кампании о работе КЦ	5
Наличие планов работы специалистов	4,8
Формы работы с родителями	5
Формы работы с детьми	5
Эффективность контроля за действиями специалистов	5
Эффективность проведения комплексной профилактики нарушений адаптации детей	4,9
Эффективность оказания содействия в социализации детей, не посещающих МДОУ	5

В итоге при обобщении полученных результатов эффективность работы Консультационного центра оценена на высоком уровне – 44,5 балла.

Услугами центра пользуются жители Гадалейского сельского поселения.

В ноябре 2022 года МДОУ детский сад «Ручеёк» получена лицензия на право предоставления дополнительного образования.

Выводы по второму разделу:

1. МДОУ детский сад «Ручеёк» осуществляет свою образовательную деятельность в соответствии с законодательством в сфере образования, используя вариативные формы предоставления дошкольного образования.

3. Оценка системы управления МДОУ детский сад «Ручеёк»

Управление МДОУ детский сад «Ручеёк» осуществляется в соответствии с законодательством Российской Федерации, на основе сочетания принципов единоначалия и коллегиальности.

Единоличным исполнительным органом МДОУ является его заведующий. Коллегиальными органами управления ДОУ являются: Педагогический совет, Родительский комитет, Общее собрание работников, Общее родительское собрание.

- 1) созданы органы самоуправления МДОУ, родительские комитеты в группах;
- 2) действует профессиональный союз работников МДОУ (далее – представительные органы работников);
- 3) Экологический совет, созданный в рамках международной программы «Эко школа/Зелёный флаг».

В целом структура и система управления МДОУ в сравнении с предыдущим годом не изменилась.

В течение отчётного периода рассматривались вопросы внесения изменений в «Положение об оплате труда, выплатах компенсационного и стимулирующего характера

работникам МДОУ детский сад «Ручеёк», участия в различных акциях муниципального и поселенческого характера.

В течение отчётного периода проведена значительная работа по обновлению нормативно-правовой базы МДОУ с учётом изменений законодательства РФ и необходимостью решения текущих задач. Продолжена работа по обновлению нормативно-правовой базы (паспортизации отдельных направлений) по антитеррористической защищенности, дорожной безопасности, охраны труда, актуализации энергетической декларации и т.д. Обновлено инструкции по охране труда по всем профессиям (должностям) и при организации безопасной работы (Приказ от 01.07.2022 № 39).

В течение 2022 года в рамках работы Общего родительского собрания рассмотрены важнейшие вопросы, в том числе:

- анализ эффективности работы и изучение спроса на предоставление дополнительных платных образовательных услуг;
- благоустройство прогулочных участков;
- финансово-хозяйственная деятельность: достижения, проблемы, перспективы;
- планирование ремонтных работ и др.

Созданная мотивационная среда для сотрудников - материальное стимулирование педагогов; система повышения квалификации педагогических кадров; мероприятия по созданию благоприятного психологического климата в коллективе - способствует эффективности управления в МДОУ.

Ежегодные мониторинговые исследования системы управления МДОУ детский сад «Ручеёк» подтвердили её эффективность и демократическую направленность (Таблица 3).

Таблица 3. Мониторинговые исследования системы управления МДОУ

Опрос: удовлетворение педагогов качеством административно-управленческого процесса в детском саду	
Обсуждение целей и планов развития ДООУ в коллективе	100%
Выделение времени со стороны руководства ДООУ для встреч с сотрудниками по личностно-профессиональным вопросам	100%
Отношение со стороны руководства ДООУ к замечаниям сотрудников о проблемах в работе детского сада	98%
Проведение регулярных педсоветов, совещаний, заседаний родительского комитета, на которых обсуждаются проблемы и мероприятия по улучшению	98%
Наличие в ДООУ утверждённых планов, стратегий и политики в области качества образования	100%
Проведение исследований с целью изучения запросов потребителей образовательных услуг	98%
Использование полученной информации при разработке краткосрочных и долгосрочных планов развития ДООУ	100%

Из таблицы видим, что по всем показателям педагоги оценивают качество административно-управленческого процесса высоко – наибольший индикатор 100%, наименьший 98%.

Родители (законные представители) воспитанников МДОУ детский сад «Ручеёк» удовлетворены качеством деятельности детского сада: содержанием, воспитанием и образованием, присмотром и уходом (Рис. 3). Родители удовлетворены работой МДОУ детский сад «Ручеёк» - 98%.

Остаётся стабильным показатель удовлетворённости родителей работой органов управления 88%. Тем не менее, активность родителей в вопросах управления остаётся проблемным полем.

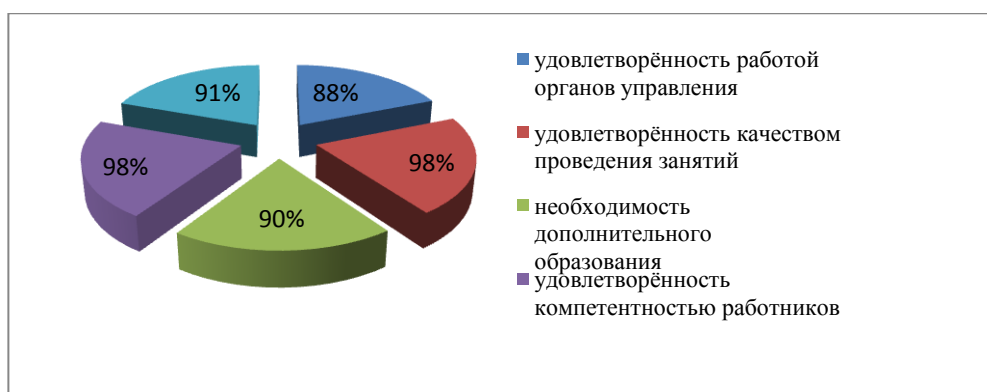


Рисунок 3. Анкетирование родителей (законных представителей) воспитанников МДОУ удовлетворённостью качеством услуг по содержанию, воспитанию и образованию дошкольников.

Сайт дошкольного учреждения (адрес: rucheeck-detsad.ru) создан и функционирует в соответствии с законодательством Российской Федерации.

Материал, выставляемый на сайт учреждения актуален. Родители и общественность имеют возможность получать информацию о деятельности МДОУ и взаимодействовать посредством обратной связи, посещая сайт детского сада.

Вывод:

1. Все перечисленные структуры управления совместными усилиями решают основные задачи дошкольного образовательного учреждения и соответствуют Уставу МДОУ детский сад «Ручеёк».

2. Требуется дальнейшая актуализация нормативно-правовой базы с учётом изменений законодательства Российской Федерации

4. Оценка содержания и качества подготовки воспитанников

Образовательная деятельность МДОУ, реализуя основную общеобразовательную программу дошкольного образования МДОУ детский сад «Ручеёк» (далее – Программа), направлена на достижение интегральных характеристик развития личности ребёнка как целевых ориентиров дошкольного образования, которые являются необходимыми предпосылками для перехода на следующий уровень начального общего образования, успешной адаптации к условиям жизни в общеобразовательной организации и требованиям образовательной деятельности.

Целевые ориентиры Программы выступают основаниями преемственности дошкольного и начального общего образования. При соблюдении требований к условиям реализации Программы настоящие целевые ориентиры предполагают формирование у детей дошкольного возраста предпосылок учебной деятельности на этапе завершения ими дошкольного образования.

В МДОУ разработаны диагностические карты освоения основной общеобразовательной программы дошкольного образования МДОУ детский сад «Ручеёк» в каждой возрастной группе. Карты включают анализ уровня развития воспитанников в рамках целевых ориентиров дошкольного образования и качества освоения образовательных областей.

Анализ достижения детьми планируемых результатов освоения образовательной программы (на 31 декабря 2022 г.) показал, что уровень физического, познавательного, речевого, художественно-эстетического и социально-коммуникативного развития воспитанников соответствуют целевым ориентирам дошкольного детства (Таблица 4).

Таблица 4. Результаты педагогической диагностики реализации образовательной программы

Динамика развития	Направление развития воспитанников (образовательные области) % освоения образовательной программы				
	Социально-коммуникативное развитие	Познавательное развитие	Речевое развитие	Художественно-эстетическое развитие	Физическое развитие
высокая	87%	50%	25%	63%	87%
средняя	13%	25%	63%	37%	13%
низкая	0%	25%	12%	0%	0%

Ежегодно в мае педагоги детского сада проводят обследование воспитанников подготовительной к школе группы на предмет оценки сформированности предпосылок к учебной деятельности.

По результатам психолого-педагогического обследования готовности выпускников подготовительной группы к обучению в школе из 8 человек 3 ребёнка (38%) показали высокий уровень готовности к школьному обучению, 5 воспитанников (62%) показали средний уровень готовности к обучению (Таблица 5).

Таблица 5. Степень школьной зрелости по тесту Керна-Ирасека

Учебный год	Всего детей	Школьно-зрелые	Средне-зрелые	Незрелые
Мотивационная готовность к школе по Венгеру – 8 детей (100%)				
2021-2022 г.	8	3 (38%)	5 (62%)	0%

У выпускников прослеживается высокая школьная мотивация. Дети стремятся к школе осознанно, знают правила общения; умеют вступать в диалог со сверстниками и взрослыми. Умеют подчиняться социальным правилам и нормам, различать условную и реальную ситуации, в том числе - игровую и учебную; пользуются словом для произвольного управления поведением.

Также стоит отметить умение быстро осваиваться в новой обстановке; стремление узнавать что-то новое и проявление инициативы и самостоятельности в разных видах детской деятельности.

Результаты педагогического анализа показали преобладание детей с высоким и средним уровнями развития, что говорит о результативности образовательной деятельности в МДОУ. Подключали к работе родителей. Чтобы они могли участвовать в обучении и воспитании, организовывали для них консультации, помогали с литературой, совместно решали технические проблемы.

Наличие в МДОУ детский сад «Ручеёк» целенаправленной работы по созданию психологического комфорта в группах (в том числе в группе детей раннего возраста) в период адаптации воспитанников, при взаимодействии всех субъектов МДОУ показывает качественные результаты.

В результате систематизации в работе педагогов и целенаправленного сотрудничества с родителями воспитанников, адаптация вновь поступивших в МДОУ детей, к условиям детского сада проходит в основном в легкой и средней степени тяжести (Рис. 4).

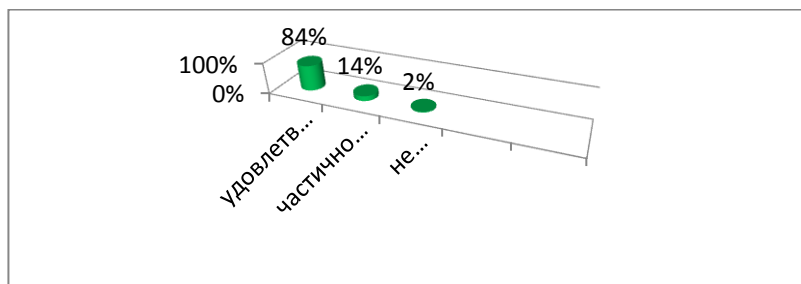


Рисунок 4. Показатели степени адаптации в 2021 г.

В целях оценки эффективности педагогических действий и лежащей в основе их дальнейшего планирования проводилась оценка индивидуального развития детей. Она проводится два раза в год. Инструментарием для педагогической диагностики являются индивидуальные карты развития детей, индивидуальные маршруты сопровождения.

На качество подготовки воспитанников влияют следующие факторы:

- участие детей в различных конкурсах и мероприятиях;
- регулярное посещение детьми МДОУ;
- совместная работа с родителями.

Достижения воспитанников, педагогов и дошкольного образовательного учреждения в конкурсах, фестивалях и акциях различного уровня представлены в Таблицах 6.

Таблица 6. Участие воспитанников, педагогов, МДОУ в конкурсах

Наименование конкурса	Результат участия
2022 год	
VIII межрегиональная экологическая конференция «Экология в системе культуры» с международным участием, посвященной Году Байкала в Иркутской области.	диплом лауреата
Муниципальный смотр-конкур на лучшее досуговое мероприятие по профилактике ДДТТ среди ОО Тулунского района (видеоролик)	2 место
Всероссийский «День Эколят»	сертификат
ЭкоХод Зеленая премия	сертификат
Фонд президентских грантов Зеленый дворик моей малой Родины (Проект «Цветочный островок детства») – 1 этап	благодарность
Региональный конкурс короткометражных роликов по профилактике гибели детей среди обучающихся образовательных организаций	сертификат
Всероссийский урок «Эколята – молодые защитники природы»	сертификат
Муниципальный конкурс «Мастер педагогических педагогических технологий в сфере дошкольного образования»	благодарность
Муниципальный смотр-конкурс по ПДД «Юному пешеходу-безопасную дорогу»	2 место
Всероссийский конкурс «Летнее время чудесное»	3 место
Всероссийский конкурс «Осень на ладошке»	участие
Муниципальный конкурс «Неопалимая купина»	сертификат
Региональный конкурс «Спасатель будущего»	сертификат

Выводы:

1. Организация образовательного процесса в МДОУ осуществляется в соответствии с основной общеобразовательной программой дошкольного образования МДОУ детский сад «Ручеёк», годовым планированием.

2. Систематическая работа педагогов свидетельствует об эффективной работе по развитию интеллектуальных и творческих способностей, развитию социального взаимодействия со сверстниками и взрослыми, что является основой для формирования предпосылок учебной деятельности.

Точка роста:

Продолжить работу по формированию творческих способностей у воспитанников, используя новые формы и активизировать работу по привлечению к участию в конкурсах

и иных мероприятиях большего количества детей, формированию мотивации к творческой и продуктивной деятельности.

5. Оценка организации образовательного процесса

Организация образовательного процесса в МДОУ регламентируется основной общеобразовательной программой дошкольного образования МДОУ детский сад «Ручеёк», перспективными, комплексно-тематическими и годовым планами, режимом дня, расписанием непосредственно образовательной деятельности педагогов с детьми, разработанными МДОУ самостоятельно.

Организован гибкий режим пребывания ребёнка в МДОУ:

- для детей в процессе адаптации;
- для детей, посещающих музыкальную или художественную школы г. Тулуна;
- детям, не желающим (не спящим вообще) спать, предоставлена возможность заниматься тихими играми (настольными, развивающими и т.п.), художественным творчеством, рассматривать интересную энциклопедическую и художественную литературу.

Основные форма организации образовательного процесса:

- совместная деятельность педагога и воспитанников в рамках организованной образовательной деятельности по освоению основной общеобразовательной программы дошкольного образования МДОУ детский сад «Ручеёк»;
- самостоятельная деятельность воспитанников под наблюдением педагогического работника.

Занятия в рамках образовательной деятельности ведутся по подгруппам. Продолжительность занятий соответствует санитарным правилам и нормам, составляет:

- для детей до 3 лет – 10 мин;
- для детей младшего возраста (дети от 3 до 4 лет) – 15 мин;
- для детей среднего возраста (дети от 4 до 5 лет) – 20 мин;
- для детей старшей группы (дети от 5 до 6 лет) – не более 25 мин;
- для детей подготовительной к школе группе (дети от 6 до 7 лет) – не более 30 мин.

Между занятиями в рамках образовательной деятельности предусмотрены перерывы продолжительностью не менее 10 минут.

Основной формой занятия является игра. Образовательная деятельность с детьми строится с учётом индивидуальных особенностей детей и их способностей.

В МДОУ организация образовательного процесса осуществляется с использованием современных образовательных технологий:

- технология проектной деятельности;
- технология исследовательской деятельности с элементами методики ТРИЗ;
- технологии «Образовательное событие», «Утренний» и «Вечерний круг» (новые технологии, предложенные инновационной программой «От рождения до школы» под редакцией Н.Е. Вераксы, Т.С. Комаровой, Э.М. Дорофеевой – 6-ое издание);
- технология интегрированного обучения с использованием информационно компьютерных технологий.

Одно из основных направлений деятельности дошкольного учреждения - сохранение и укрепление здоровья детей.

В МДОУ детский сад «Ручеёк» проводятся физкультурно-оздоровительные мероприятия в различных формах. Это традиционные физкультурные занятия, разно вариативные занятия (музыкально-ритмические, сюжетные), Дни здоровья, спортивные развлечения и праздники, утренняя гимнастика и гимнастика после дневного сна, физкультминутки; закаливающие процедуры и профилактические мероприятия: полоскание полости рта, ходьба по массажным коврикам; точечный массаж и самомассаж (как профилактика простудных заболеваний). Проводится и работа по охране и укреплению психологического здоровья детей.

Соблюдается режим пребывания детей на свежем воздухе. Один раз в неделю игровое физкультурное занятие проходит на улице.

В начале каждого учебного года инструктором по физической культуре и воспитателями осуществляется обследование физического развития детей. Учитывая индивидуальные особенности состояния здоровья ребёнка и перенесённые инфекционные заболевания, дети распределяются по группам здоровья (Таблица 7), намечаются пути оздоровления воспитанников.

Таблица 7. Распределение воспитанников по группам здоровья

Группы здоровья	Календарные годы
	2022
первая	4 ч. /8%
вторая	48 ч./92%
третья	0%
четвёртая	0%

Количество детей, имеющих первую группу здоровья, по-прежнему остаётся в пределах 2-8% от общего числа воспитанников.

Выводы:

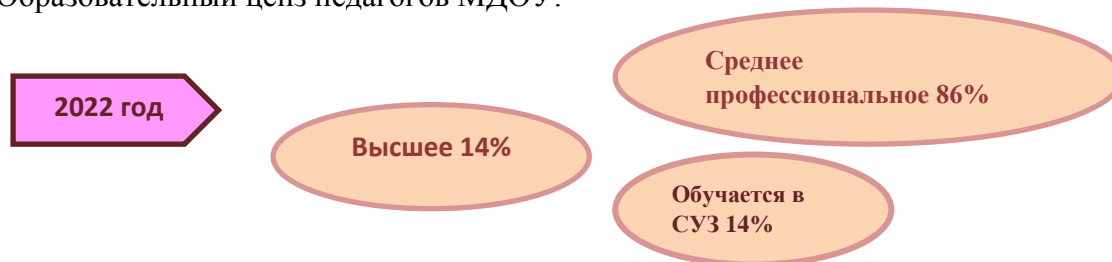
1. Образовательный процесс в МДОУ организован в соответствии с требованиями, предъявляемыми законодательством к дошкольному образованию и направлен на сохранение и укрепление здоровья воспитанников, предоставление равных возможностей для полноценного развития каждого ребёнка.

6. Оценка качества кадрового обеспечения

МДОУ обеспечено кадрами на 100% (7 педагогов). В штатное расписание включены:

- педагог-психолог – 0,25 ст. – внутренний совместитель;
- музыкальный руководитель – 0,75 ст. – внутренний совместитель;
- инструктор по физической культуре – 0,25 ст. – внутренний совместитель;
- воспитатель – 5,5 ст. (6 педагогов).

Образовательный ценз педагогов МДОУ:



6 педагогов имеют педагогическое образование, один педагог обучается в педагогическом колледже г. Иркутска.

Один педагог имеет высшую квалификационную категорию, два - первую квалификационную категорию. Три имеют соответствие занимаемой должности.

С целью повышения качества образовательного процесса и диссеминации педагогического опыта педагоги участвуют в семинарах, муниципальных методических мероприятиях, конкурсах различного уровня: федерального, регионального, муниципального.

Из-за введения ограничительных мер в связи с высокой заболеваемостью ОРВИ и COVID-19 в области и в стране в целом педагоги представляли свой опыт в дистанционном формате, что вызывало определённые трудности.

За отчётный период все педагоги (100%) прошли обучение на курсах повышения квалификации.

Каждый педагог работает над темой по самообразованию.

В МДОУ детский сад «Ручеёк» разработано «Положение о наставничестве» и «Дорожная карта внедрения целевой программы наставничества».

Выводы:

1. Педагоги МДОУ совершенствуют свою профессиональную компетентность в освоении модели образовательного процесса в соответствии с ФГОС ДО через различные формы: курсовая подготовка, самообразование, участие в мастер-классах и пр.

2. Педагоги осуществляют творческую деятельность в рамках повышения своего мастерства и профессионализма, и представляют её итоги коллегам МДОУ и на муниципальном уровне.

Точка роста:

Создать условия для повышения профессионализма педагогов через аттестацию на присвоение квалификационной категории.

7. Оценка учебно-методического, библиотечно-информационного обеспечения

В МДОУ имеется необходимый программно-методический комплект, подобранный с учётом ФГОС ДО, пособия, разработки, дидактический материал.

В каждой возрастной группе имеется банк необходимых учебно-методических пособий, рекомендованных для планирования образовательного процесса в соответствии с основной общеобразовательной программы дошкольного образования МДОУ детский сад «Ручеёк».

Пополняется учебно-методический комплект к инновационной примерной общеобразовательной программе дошкольного образования «От рождения до школы» (6 издание) в соответствии с ФГОС.

Педагоги организуют информационное обеспечение, позволяющее в электронной форме:

- управлять образовательным процессом;
- создавать и редактировать электронные таблицы, тексты, презентации;
- использовать дидактические материалы, образовательные ресурсы через интернет;
- проводить мониторинг и фиксировать ход образовательного процесса и результатов освоения основной общеобразовательной программы дошкольного образования;
- осуществлять взаимодействие МДОУ с органами, осуществляющими управление в сфере образования, с другими образовательными учреждениями и организациями.

Имеются необходимые средства обучения – 1 фотоаппарат, 1 мультимедиа, 2 музыкальных центра, 1 ноутбук, 1 нетбук, 1 планшет, 3 компьютера, копировальная оргтехника (3 в 1). Оргтехника требует обновления.

Коллективом создана медиатека, включающая в себя презентации по разделам образовательной программы, развивающие компьютерные игры, электронные книги.

Для полноценного использования медиатеки необходимо наличие компьютеров, доступных для работы с детьми.

Вывод:

1. В МДОУ имеется художественная литература для детей раннего и дошкольного возраста, а также игровой и развивающий материал на удовлетворительном уровне.

2. МДОУ не располагает современной информационно-технической базой.

Точки роста:

Продолжить работу по созданию цифровой образовательной среды, включающей электронный образовательный контент, инфраструктуру электронных средств обучения – интерактивные доски, сенсорные экраны, информационные панели и иные средства.

8. Оценка материально-технической базы МДОУ

МДОУ детский сад «Ручеёк» размещено в четырёх отдельно стоящих зданиях без тёплого перехода. Общая площадь 863 кв.м.

Три здания МДОУ деревянные, одноэтажные, 1984 года постройки. Отопление зданий детского сада осуществляется обособленно посредством терморобота, установленного в хозяйственной части территории МДОУ. В этих зданиях отсутствуют канализация и подвод воды. Капитальный ремонт не проводился.

Четвёртое здание (по правоустанавливающим документам – здание спортивного зала) построено и введено в эксплуатацию Администрацией Гадалейского сельского поселения в 2011 году. Передано в пользование МДОУ детский сад «Ручеёк» в 2017 г. Здание одноэтажное. Деревянное. Обшито профлистом. В здании спортивного зала установлены раковины, унитазы.

В двух зданиях (под Лит А и Б) размещены 3 групповых помещений с игровыми комнатами, спальными комнатами, приёмными, туалетными комнатами. Размещены музыкальный зал, экологическая комната, мини-музей, кабинеты методический, заведующего.

В здании под Лит В размещены пищеблок, медицинский блок, прачечная. Пищеблок оснащён частично технологическим и холодильным оборудованием, производственным инвентарем, кухонной посудой: имеются 2 бытовые электрические плиты, 1 производственная электроплита (приобретена в 2016 году), жарочный шкаф, холодильное оборудование в количестве 5 шт., 1 электрическая мясорубка и 2 обычные, весы - 2 шт., бактерицидная лампа – 1 шт.

Имеются 2-секционная моечная ванна, два металлических стеллажа для посуды, металлические столы.

Группы оснащены детской мебелью в соответствии с возрастом и требованиям СанПиН, шкафами для учебно-методических и раздаточных материалов. Для реализации задач ООП ДО, групповые помещения оснащены в достаточном количестве средствами обучения и воспитания, соответствующими материалами. Организация образовательного пространства и разнообразие материалов, оборудования и инвентаря обеспечивает игровую, познавательную, исследовательскую и творческую активность, возможность самовыражения и эмоциональное благополучие всех воспитанников.

Музыкальный зал оборудован: имеются музыкальный центр, мультимедийное оборудование, детские музыкальные инструменты (частично), фонотека, костюмы, декорации.

Спортивный зал оборудован спортивным оборудованием (скакалки, мячи, обручи, дуги, маты, тренажёры, шведская стенка и разнообразные модули, спортивный комплекс «Карусель»).

Медицинский кабинет частично оборудован необходимым инвентарём. Имеются весы, ростомер, бактерицидная лампа, тонометр, спирометр, динамометр, тахометр, носилки. Прививочный столик и медицинский шкаф не были приобретены.

Общая площадь земельного участка составляет 9147 кв.м. Территория МДОУ ограждена забором (часть забора 30 м заменена) и озеленена, оборудована наружным освещением. На территории МДОУ оборудовано 3 участка, имеющие теневые навесы (оборудована одна новая беседка). На всех участках зелёные насаждения, разбиты цветники, садово-декоративные конструкции, малые игровые комплексы, игровое оборудование (домики, качели, машины, самолёт, горки, песочницы) в соответствии с возрастом детей и требованиями СанПиН.

МДОУ детский сад «Ручеёк» оснащён противопожарной сигнализацией, имеет тревожную кнопку.

Выводы: материально-техническая база находится на удовлетворительном уровне, тем не менее, существует ряд серьёзных проблем, требующих скорейшего решения:

1. Оснащение дошкольного образовательного учреждения канализационной и водопроводной системой.
2. Произвести замену и ремонт 2-х тентовых навесов и забора.
3. Требуется замена АПС и СОУЭ (используются более 10 лет).

Точки роста:

Необходимо усилить оснащение развивающей предметно-пространственной среды современными игровыми модулями, техническими средствами обучения, игровым и дидактическим материалом.

Продолжить работу по включению в РППС элементов, которые позволят вести патриотическое воспитание детей.

9. Оценка функционирования ВСОКО МДОУ

В МДОУ детский сад «Ручеёк» разработано Положение о внутренней оценке качества образования.

Процедура оценки показателей проводится в соответствии с разработанными критериями. К каждому критерию разработаны показатели и индикаторы оценки. Организационная структура МДОУ, занимающаяся оценкой качества образования и интерпретацией полученных результатов, включает в себя: заведующего, педагогов, заведующего хозяйством.

Основные направления оценки качества образования в МДОУ:

- оценка профессионального уровня педагогов МДОУ;
- оценка качества организации образовательного процесса;
- мониторинг предметно-развивающей среды;
- мониторинг семьи: оценка степени удовлетворённости родителей качеством образования в МДОУ и предоставляемыми им услугами;
- психолого-педагогическая диагностика усвоения воспитанниками образовательной программы МДОУ.

В ходе проведения ВСОКО ежегодно даётся характеристика педагогической деятельности педагогов (по Ю.К. Бабанскому), определяется стиль педагогической деятельности (Рис. 5).

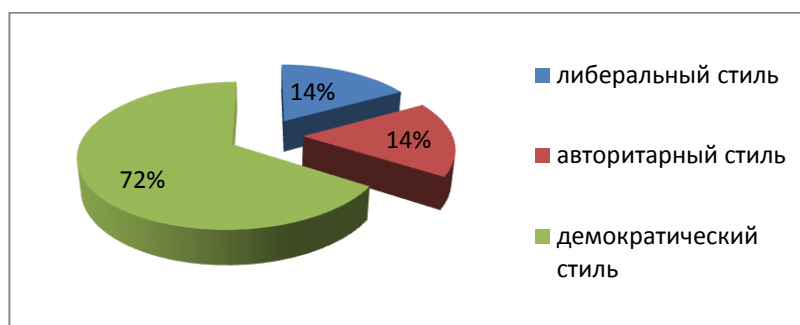


Рисунок 5. Стиль педагогической деятельности.

Преобладает демократический стиль педагогической деятельности 72% (5 ч.), вместе с тем имеет место авторитарный – 14% (1 ч.) и либеральный стили – 14% (1ч.).

Произведён ежегодный анализ мотивационного компонента профессиональной деятельности педагогов. Педагоги выбрали из предложенного списка пять наиболее важных для них мотивирующих факторов. Полученные результаты в процентном соотношении представлены на диаграмме (Рис. 6).

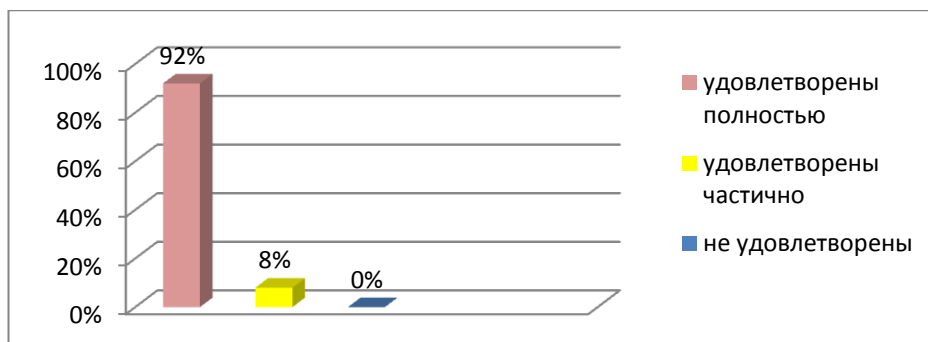


Рисунок 6. Диагностика структуры мотивов трудовой деятельности

Наиболее значимыми мотивирующим факторами для педагогов МДОУ детский сад «Ручеёк» являются возможность профессионального роста, возможность самореализации и работа по специальности.

Анализ полученных данных позволяет осмыслить факторы, мотивирующие к успешной деятельности педагогов МДОУ детский сад «Ручеёк» и использовать эти знания в кадровой политике.

Повышение качества образования затрагивает как педагогическую работу отдельного педагога, так и весь детский сад в целом.

Для определения качества образования в МДОУ применялись технологии, разработанные германскими авторами, в том числе профессором Вольфгангом Титце и предложенные для использования в Российских дошкольных организациях доктором психологических наук, профессором Н.Е. Вераксой.

Основная часть компонентов качества включает шесть показателей и получила баллы:

- характеристики пространства – 5,2;
- педагогическое взаимодействие ребёнок-педагог – 5,2;
- планирование – 5,0;
- разнообразие материалов и их использование – 4,8;
- индивидуальный подход – 4,2;
- участие – 4,2.

Получен профиль:

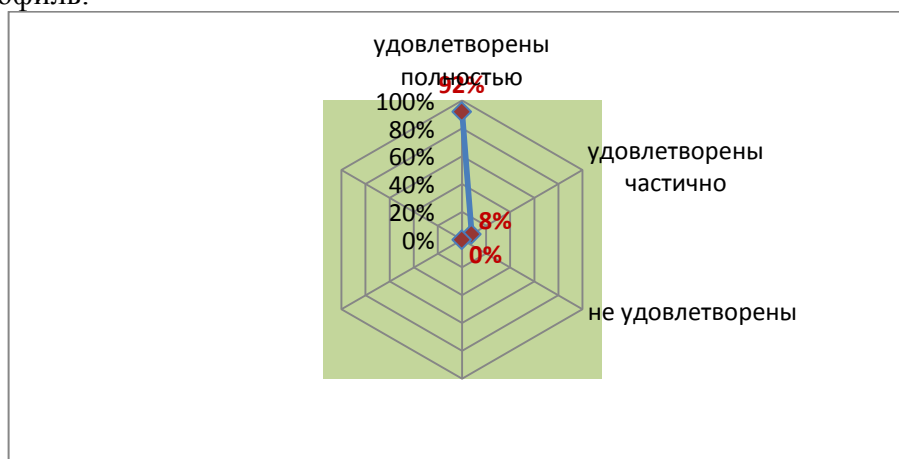


Рисунок 7. Профиль качества образования по технологии Вольфганга Титце и Н.Е. Вераксы.

Средний балл получен следующий: 4,76.

Для определения качества образования применяются и шкалы ECERS-R.

В результате проведения оценки качества образования в МДОУ детский сад «Ручеёк» мы получили «профиль качества» (средние значения) (Рис. 8) с применением шкалы ECERS-R:

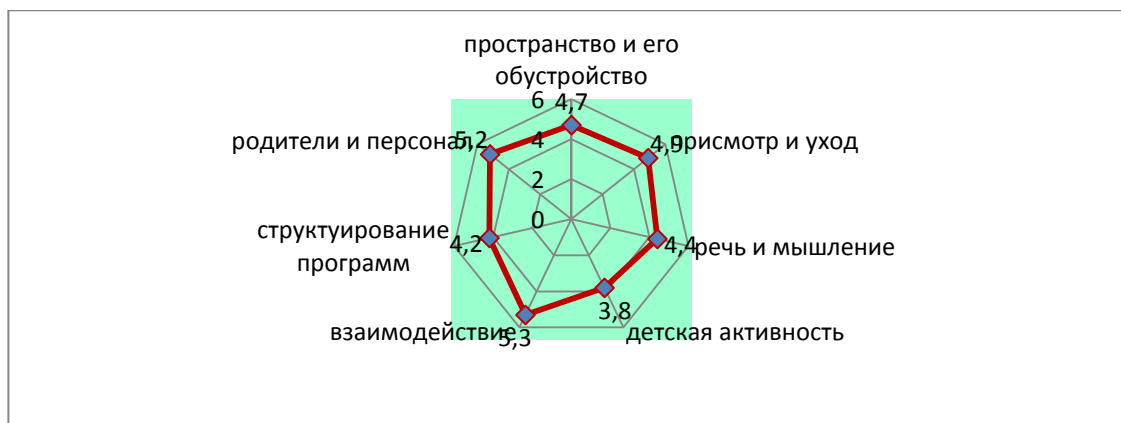


Рисунок 8. Профиль качества по шкалам ECERS-R

Самое высокое значение получено в шкалах взаимодействие – 5,3 и родители и персонал – 5,2 балла. Констатируется возрастающая динамика показателя шкалы «детская активность» - 3,8 (3,5/2,9). Среднее общее значение составило 4,64 балла.

Осенью 2022 года МДОУ детский сад «Ручеёк» принял участие в мониторинге качества дошкольного образования с использованием инструментария МКДО для детей от 0 до 7 лет.

Качество дошкольного образования в МДОУ детский сад «Ручеёк» составило по внутренней оценке 2,89 балла и 2,56 балла по внешней оценке, что значительно меньше базового уровня (3 балла) (Таблица 8).

Таблица 8. Показатели и индикаторы МКДО.

индикаторы	внутренняя оценка	внешняя оценка	средняя оценка
образовательные ориентиры	3	2	2,5
образовательные условия:	2,55	2,09	2,32
кадровые условия	2,75	2,25	2,5
информационное обеспечение	2	2	2
финансовые условия	3	2	2,5
материально-технические условия	2,5	2	2,25
здоровье, безопасность и повседневный уход:	2,67	1,33	2,0
здоровье и повседневный уход	2,5	1,5	2,0
безопасность	2,75	1,25	2,0
управление и развитие	3,0	3,2	3,1

Результаты, полученные при прохождении данной процедуры нам представляются не совсем верными (истинными) в связи с тем, что инструментарием МКДО мы пользовались впервые и, возможно, занизили свои баллы, а также не смогли достойно доказать некоторые показатели/индикаторы.

Тем не менее, в результате проведённого мониторинга (процедуры ВСОКО, МКДО) мы провели комплексную оценку качества образовательной деятельности в МДОУ детский сад «Ручеёк». Выявились сильные и слабые стороны в работе педагогов и организации. Примеры и пояснения, приведённые в показателях, помогли нам выделить условия и процессы, с помощью которых каждый ребёнок может получить максимум возможностей для своего развития.

Придание гласности и открытости результатам ВСОКО осуществляется путём предоставления информации:

- основным потребителям результатов ВСОКО;
- размещение аналитических материалов, результатов ВСОКО на официальном сайте МДОУ.

В качестве инструмента, призванного наполнить содержанием оценку и обеспечить измерение результатов деятельности МДОУ, привлекаются ресурсы электронного опроса участников независимой оценки через официальный сайт МДОУ (ссылки на сайт ИРО «Соцпрос «Удовлетворённость системой образования»», сайт Открытое Правительство Иркутской области «Оцени систему образования»).

Результаты анкетирования: показатели удовлетворённости родителей работой коллектива МДОУ на высоком уровне (Рис. 9).

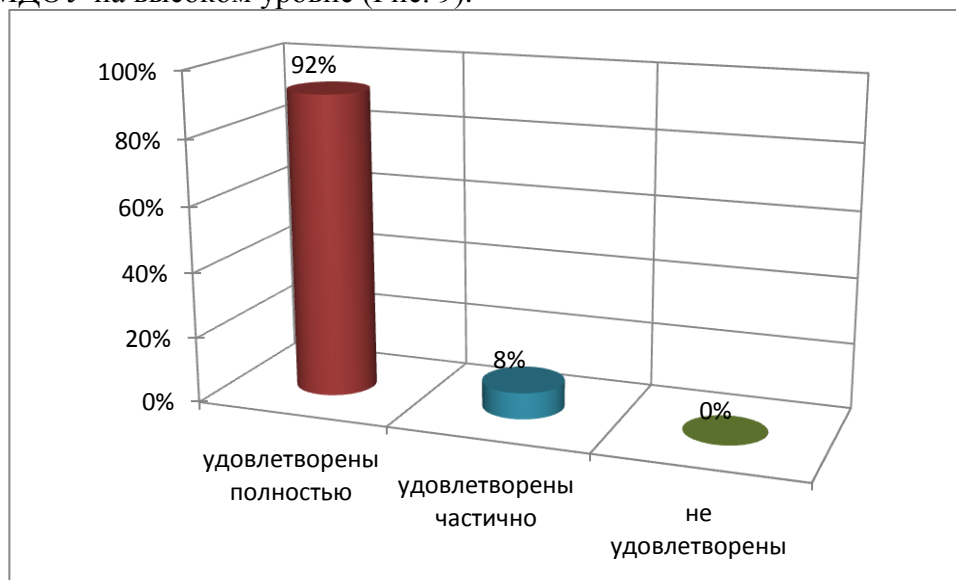


Рисунок 9. Результаты анкетирования удовлетворённости родителей.

Родители отметили на будущее необходимость родительских собраний (50%), открытых просмотров детской деятельности (62%), совместной деятельности детей и взрослых (42%), семинаров-практикумов и тренингов (38%).

Родители высказали свои предложения по организации работы с родителями и по оказанию помощи в улучшении развивающей среды групп.

По каждому направлению ВСОКО делаются выводы, оформляются аналитические справки, вырабатываются рекомендации, проводятся заседания педагогических советов, административные совещания, при необходимости принимаются управленческие решения, оформляются приказы.

Подводя итоги вышеизложенному можно констатировать, что в МДОУ детский сад «Ручеёк» определена внутренняя система оценки качества образования и осуществляется планомерно в соответствии с годовым планом работы и локальными нормативными актами.

Выводы:

1. ВСОКО МДОУ детский сад «Ручеёк» требует внесения поправок.
2. Родители (законные представители) воспитанников удовлетворены работой МДОУ детский сад «Ручеёк», выразили готовность к сотрудничеству.

Точки роста:

1. Внести изменения во ВСОКО МДОУ детский сад «Ручеёк»: дополнительно изучить инструментарий МКДО и использовать его при проведении ВСОКО.

10. Анализ показателей деятельности МДОУ

Показатели, характеризующие общие критерии оценки качества образовательной деятельности организаций, осуществляющих образовательную деятельность

N п/п	Показатели	Единица измерения (значение показателя)
I.	Показатели, характеризующие общий критерий оценки качества образовательной деятельности организаций, осуществляющих образовательную деятельность, касающийся открытости и доступности информации об организациях, осуществляющих образовательную деятельность	
1.1.	Полнота и актуальность информации об организации, осуществляющей образовательную деятельность (далее - организация), и её деятельности, размещённой на официальном сайте организации в информационно-телекоммуникационной сети "Интернет" (далее - сеть Интернет)	10
1.2.	Наличие на официальном сайте организации в сети Интернет сведений о педагогических работниках организации	10
1.3.	Доступность взаимодействия с получателями образовательных услуг по телефону, по электронной почте, с помощью электронных сервисов, предоставляемых на официальном сайте организации в сети Интернет, в том числе наличие возможности внесения предложений, направленных на улучшение работы организации	10
1.4.	Доступность сведений о ходе рассмотрения обращений граждан, поступивших в организацию от получателей образовательных услуг (по телефону, по электронной почте, с помощью электронных сервисов, доступных на официальном сайте организации)	10
II.	Показатели, характеризующие общий критерий оценки качества образовательной деятельности организаций, осуществляющих образовательную деятельность, касающийся комфортности условий, в которых осуществляется образовательная деятельность	
2.1.	Материально-техническое и информационное обеспечение организации	9
2.2.	Наличие необходимых условий для охраны и укрепления здоровья, организации питания обучающихся	8
2.3.	Условия для индивидуальной работы с обучающимися	8
2.4.	Наличие дополнительных образовательных программ	7
2.5.	Наличие возможности развития творческих способностей и интересов обучающихся, включая их участие в конкурсах и олимпиадах (в том числе во всероссийских и международных), выставках, смотрах, физкультурных мероприятиях, спортивных мероприятиях, в том числе в официальных спортивных соревнованиях, и других массовых мероприятиях	10
2.6.	Наличие возможности оказания психолого-педагогической,	8

	медицинской и социальной помощи обучающимся	
2.7.	Наличие условий организации обучения и воспитания обучающихся с ограниченными возможностями здоровья и инвалидов	5
III.	Показатели, характеризующие общий критерий оценки качества образовательной деятельности организаций, осуществляющих образовательную деятельность, касающийся доброжелательности, вежливости, компетентности работников	
3.1.	Доля получателей образовательных услуг, положительно оценивающих доброжелательность и вежливость работников организации от общего числа опрошенных получателей образовательных услуг	100%
3.2.	Доля получателей образовательных услуг, удовлетворённых компетентностью работников организации, от общего числа опрошенных получателей образовательных услуг	100 %
IV.	Показатели, характеризующие общий критерий оценки качества образовательной деятельности организаций, осуществляющих образовательную деятельность, касающиеся удовлетворённости качеством образовательной деятельности организаций	
4.1.	Доля получателей образовательных услуг, удовлетворённых материально-техническим обеспечением организации, от общего числа опрошенных получателей образовательных услуг	98 %
4.2.	Доля получателей образовательных услуг, удовлетворённых качеством предоставляемых образовательных услуг, от общего числа опрошенных получателей образовательных услуг	98 %
4.3.	Доля получателей образовательных услуг, которые готовы рекомендовать организацию родственникам и знакомым, от общего числа опрошенных получателей образовательных услуг	100 %

Придание гласности и открытости результатам оценки качества образования осуществляется путём предоставления информации:

- основным потребителям результатов системы оценки качества образования;
- размещение аналитических материалов, результатов оценки качества образования на официальном сайте МДОУ.

Показатели деятельности МДОУ

№ п/п	Показатели	Единица измерения
1.	Образовательная деятельность	
1.1	Общая численность воспитанников, осваивающих образовательную программу дошкольного образования, в том числе	52
1.1.1	В режиме полного дня (8-12 часов)	43
1.1.2	В режиме кратковременного пребывания (3-5 часов)	9
1.1.3	В семейной дошкольной группе	0
1.1.4	В форме семейного образования с психолого-педагогическим сопровождением на базе дошкольной образовательной организации	0
1.2	Общая численность воспитанников в возрасте до 3 лет	8
1.3	Общая численность воспитанников в возрасте от 3 до 8 лет	44
1.4	Численность/удельный вес численности воспитанников в общей	0

	численности воспитанников, получающих услуги присмотра и ухода:	
1.4.1	В режиме полного дня (8-12 часов)	0
1.4.2	В режиме продлённого дня (12-14 часов)	0
1.4.3	В режиме круглосуточного пребывания	0
1.5	Численность/удельный вес численности воспитанников с ограниченными возможностями здоровья в общей численности воспитанников, получающих услуги:	0
1.5.1	По коррекции недостатков в физическом (или) психическом развитии	0
1.5.2	По освоению образовательной программы дошкольного образования	0
1.5.3	По присмотру и уходу	0
1.6	Средний показатель пропущенных дней при посещении дошкольной образовательной организации по болезни на одного воспитанника	6
1.7	Общая численность педагогических работников, в том числе:	7
1.7.1	Численность/удельный вес численности педагогических работников, имеющих высшее образование	1/14%
1.7.2	Численность/удельный вес численности педагогических работников, имеющих высшее образование педагогической направленности (профиля)	1/14%
1.7.3	Численность/удельный вес численности педагогических работников, имеющих среднее профессиональное образование	5/71%
1.7.4	Численность/удельный вес численности педагогических работников, имеющих среднее профессиональное образование педагогической направленности (профиля)	5/71%
1.8	Численность/удельный вес численности педагогических работников, которым по результатам аттестации присвоена квалификационная категория, в общей численности педагогических работников, в том числе:	3/43%
1.8.1	Высшая	1/14%
1.8.2.	Первая	2/28%
1.9	Численность/удельный вес численности педагогических работников в общей численности педагогических работников, педагогический стаж работы которых составляет:	
1.9.1	до 5 лет	2/28%
1.9.2	Свыше 30 лет	0
1.10	Численность/удельный вес численности педагогических работников в общей численности педагогических работников в возрасте до 30 лет	0
1.11	Численность/удельный вес численности педагогических работников в общей численности педагогических работников в возрасте от 55 лет	1/14%
1.12	Численность/удельный вес численности педагогических и административно-хозяйственных работников, прошедших за последние 5 лет повышение квалификации/профильную переподготовку по профилю педагогической деятельности или иной осуществляемой в образовательной организации деятельности, в общей численности педагогических и административно-хозяйственных работников	10/100 %
1.13	Численность/удельный вес численности педагогических и административно-хозяйственных работников, прошедших повышение квалификации по применению в образовательном	0

	процессе федеральных государственных образовательных стандартов в общей численности педагогических и административно-хозяйственных работников	
1.14	Соотношение «педагогический работник/воспитанник» в дошкольной образовательной организации	1/7
1.15	Наличие в образовательной организации следующих педагогических работников:	
1.15.1	Музыкального руководителя	да
1.15.2	Инструктора по физической культуре	да
1.15.3	Учителя-логопеда	нет
1.15.4	Логопеда	нет
1.15.5	Учителя-дефектолога	нет
1.15.6	Педагога-психолога	да
2.	Инфраструктура	
2.1	Общая площадь помещений, в которых осуществляется образовательная деятельность, в расчёте на одного воспитанника	2,8 м ²
2.2.	Площадь помещений для организации дополнительных видов деятельности воспитанников	146 м ²
2.3	Наличие физкультурного зала	да
2.4	Наличие музыкального зала	да
2.5	Наличие прогулочных площадок, обеспечивающих физическую активность и разнообразную игровую деятельность воспитанников на прогулке	да

11. Выводы по итогам самообследования МДОУ детский сад «Ручеёк»

Соотнесение современных тенденций развития образовательной политики в РФ в целом и системы дошкольного образования, в частности, и реального состояния образовательного процесса в МДОУ показывают недостаточную глубину проработки «на перспективу» ряда существенных вопросов.

В том числе: вопросы совершенствования развивающей предметно-пространственной среды, реализации принципов индивидуализации и субъектности, укрепления материально-технической базы с учётом «вызовов» современности (в частности, решение вопросов антитеррористической защищённости, оснащение зданий детского сада благоустройством, приведение материально-технических условий МДОУ в соответствии с современными требованиями СанПиН) и т.д.

Разработка основной общеобразовательной программы дошкольного образования в соответствии с современными требованиями: введение ФОП ДО. Следовательно:

- проработка аспектов модернизации развивающей предметно-пространственной среды с учётом российских стандартов мониторинга качества дошкольного образования;
- дальнейшая переработка нормативно-правовой базы с учётом изменений законодательства Российской Федерации.

В МДОУ достаточно эффективно организована воспитательная работа, психолого-педагогическое и методическое сопровождение образовательного процесса, имеется устойчивый кадровый потенциал. При этом существенными проблемами, выступают, прежде всего, необходимость выстраивания системы непрерывного повышения квалификации педагогов, формирования мотивации педагогических работников к прохождению аттестационных процедур.

Значимой проблемой является необходимость обновления и пополнения компьютерной техники, обеспечение доступа в сеть Интернет для всех педагогических работников на рабочем месте, установка системы контент-фильтрации, предоставление для воспитанников возможностей для использования медиаресурсов в процессе образовательной деятельности, проектирования, творческой и иной, необходима модернизация оборудования пищеблока.

Аналитические материалы, полученные в процессе составления отчёта о самообследовании, будут учтены при планировании образовательного процесса в 2023 году.

В ходе проведённого анализа деятельности образовательного учреждения, исходя из возникших в 2022 году проблем, определены следующие задачи на 2023 год:

- 1) продолжать совершенствовать образовательную политику и нормативно-правовую базу МДОУ;
- 2) изучить нормативные документы по организации и осуществлению образовательной деятельности. Разработать заново с учётом требований федеральной программы дошкольного образования образовательную программу МДОУ в 2023 году;
- 3) продолжать создавать условия для реализации образовательных программ в соответствии с требованиями ФГОС ДО, федеральной образовательной программы, а также обеспечивать выполнение требований к кадровым, психолого-педагогическим условиям, материально-техническому, финансовому, учебно-материальному обеспечению в следующем отчётном периоде;
- 4) продолжать реализацию Дорожной карты внедрения целевой модели наставничества в МДОУ на период до 2024 года;
- 5) расширить спектр дополнительных программ эколого-краеведческой, естественнонаучной направленности в соответствии с запросами воспитанников и их родителей;
- 6) создать условия для оснащения физкультурной площадки на территории МДОУ современным спортивно-оздоровительным оборудованием и инвентарём через участие в инициативных проектах.